

装配绿色世界 精筑美好生活

现代化新型建造方式全产业链综合服务商



Prefabricate The Green World, Establish An Enjoyable Life



地址: 中国广东省深圳市福田区福田保税区蓝花道5号
网址: www.cschl.com.cn 邮箱: hlmarket@cohl.com
☎ 联系电话: 0755-8273 9679 📞 市场部电话: 199 2520 3311

精筑幸福
创领潮流

Building Happiness
And Leading
The Trend



CONTENTS

— 起于平凡 匠心筑就未来

企业简介	01
发展历程	03
强大的科研实力 集团的科技高地	05
深耕港澳 布局全国	07

— 创新赋能 智造建筑未来

服务体系	11
新型建筑工业化	12
绿色建造 赋能“碳中和”	13
智能建造	14
科技赋能 领先全国迈入装配式4.0时代	17

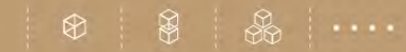
— 慎微精筑 定义人居未来

项目案例	29
社会责任	61



起于平凡 匠心筑就未来

Ingenuity builds the future from the ordinary



立于粤港澳大湾区, 应运而生

依托央企背景, 蓄势腾飞

砥砺三十余载, 风雨兼程

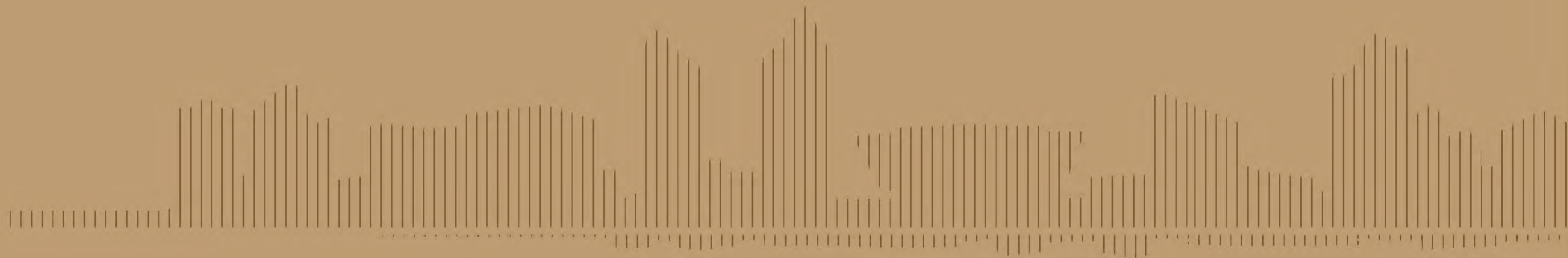
匠心成就品质, 筑就未来

Based in Guangdong-Hong Kong-Macao Greater Bay Area

As a state-owned central enterprise

With 30 years of hard work

We create high quality and a greater future with exquisite craftsmanship





中建海龙科技有限公司

现代化新型建造方式全产业链综合服务商

中建海龙科技有限公司是中国建筑国际集团有限公司旗下从事“新型建造方式全产业链解决方案”的科技公司。拥有甲级设计资质，房建一级、地基基础一级资质，并在深圳、珠海、江门、合肥、宿州、重庆、济宁布局7个装配式生产基地，设计研发和智能建造能力国内领先，港澳市场占有率稳居首位。

中建海龙自1993年开启建筑工业化研究，以装配式建筑原创技术“策源地”和现代产业链“链长”为发展方向，不断探索建筑前沿科技，凭借MiC模块化集成建筑体系开辟国内装配式4.0时代，是首批“国家装配式建筑产业基地”“国家高新技术企业”“专精特新企业”，也是业内首个“跨界”获得“中国工业数字化转型领航企业”的深圳智能建造代表企业。



港资央企 立足城市繁荣 品质筑就发展

中国建筑国际集团有限公司1979年在香港成立,2005年在香港上市(港股代码:3311.HK),已建立“中国内地、香港、澳门、海外”四大业务区域。经过40余年的发展,中国建筑国际已形成承建业务与基建投资双轮驱动的发展模型,构成以“科技、投资、建筑、资产运营”四位一体的业务模式,已成为国际知名的综合型建筑及基建投资企业、港澳地区最大的总承包商、中国内地领先的城市综合投资运营商。



发展历程 三十年砥砺前行 取得跨越式发展

开拓市场

1993年-2002年

- 1993年海龙在深圳罗湖区成立。
- 1998年进入香港装配式建筑市场,并成为香港房屋署认可供应商。

稳步发展

2003年-2011年

- 自主设计私人楼宇、公共建筑、土木工程预制部品制作和供应。公司不断提高产品质量与科技含量,逐渐成为装配式建筑行业领导品牌之一。
- 港澳地区预制构件市场占有率第一。

跨越提升

2012年-2018年

- 2012年被评为“国家高新技术企业”
- 2013年被授予“国家住宅产业化基地”
- 2013年安徽海龙成立;2016年山东海龙成立;2017年宿州海龙成立;2018年重庆海龙成立;2018年珠海基地投产。

科技引领

2019年-至今

公司创新研发的MiC模块化集成建筑新型建造方式,引领新型建筑工业化升级。

- 科技赋能:自主研发海龙”模”方七大系列产品,承建国内最高模块化集成建筑等多个标杆项目。
- 深耕港澳:2020年三战香江援港抗疫,2021年澳门海龙成立。2022年四战香江。
- 开拓内地:模块化集成建筑业务在珠三角、长三角、成渝经济圈迅速发展,涵盖住宅、酒店、学校、医院等应用领域。
- 2023年江门基地投产。

科技科研实力

中建海龙是“深圳市博士后创新实践基地”“广东省工程技术研究中心”“中国建筑科技创新平台”。现有专职设计研发人员210余人，其中博士12人，硕士86人。自主研发的MiC模块化集成建筑体系获评“2022年工程建设十大新技术”，入选2022年“科创中国”绿色低碳领域先导技术榜单。

中建海龙获得国家发明及实用新型等专利284项，软件著作权19件，标准37项，工法30项，论文110篇，奖项113项，主参编专著3部。

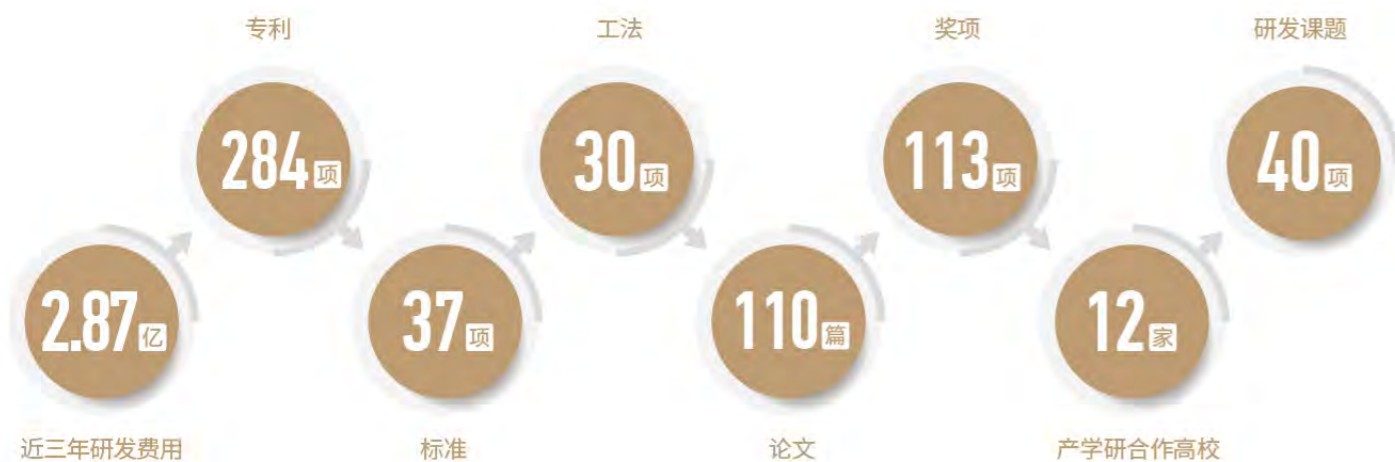
与哈工大、同济大学等12家产学研合作高校开展国家级、省部级、企业内部科技研发课题40项；与哈工大建立MiC模块化集成建筑协同研发中心、特种环境复合材料技术国家级重点实验室大湾区分室；近三年研发投入达2.87亿元。

15位院士领衔的中国建筑国际集团专家委员会

15位院士领衔的中国建筑国际集团专家委员会，在建筑工程、土木工程主要领域，提供高端科技咨询支持，服务重大科技战略，开展协同攻关。200多人的专家库，围绕装配式建筑、智慧建造、幕墙、深基坑等领域提供技术支持，协助工程项目有效解决技术难题。

6大核心技术

- 高层钢结构MiC结构体系力学性能及设计方法研究
- 高层混凝土MiC结构体系力学性能及设计方法研究
- 建筑、结构、机电、围护、内装一体化集成设计技术
- 生产和施工成套关键技术
- 全生命周期绿色节能减碳技术
- 全生命周期的智慧建造与信息化应用关键技术



深耕港澳 布局全国



中建海龙目前已完成布局7个装配式建筑生产基地,占地面积共约101.41万m²。其中,广东海龙珠海基地是目前全国最先进的装配式4.0工厂,2023年即将新建装配式超级工厂(多层厂房)。



60条
(生产线)

175万m³
(年产能)



创新赋能 智造城市未来

Innovation empowers the intelligentized future of the city



港标内移, 制定内地规范

精工善筑, 绿色科技成果

智造创新, 创变革新发展

与时俱进, 建造运营管理新模式

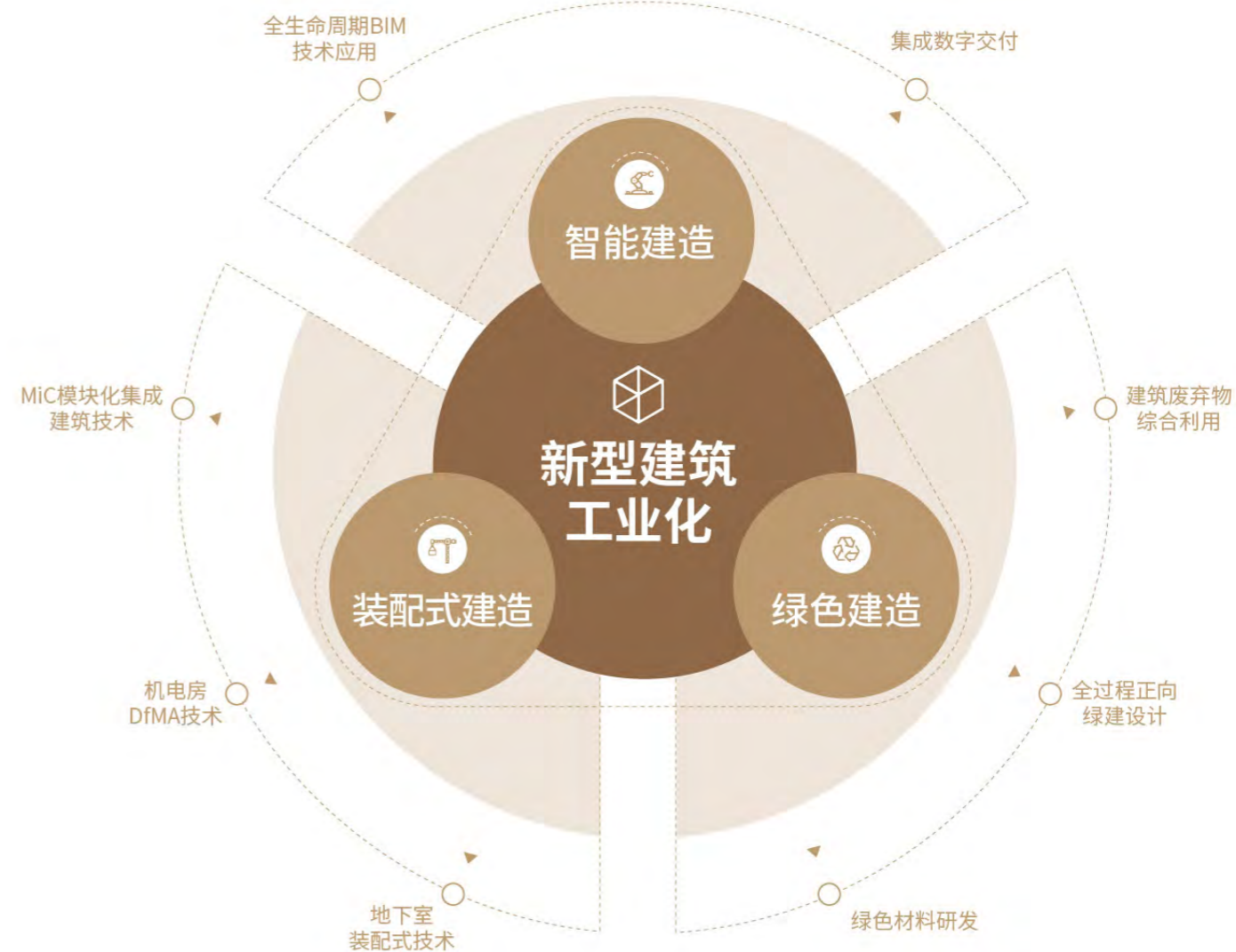
Hong Kong standards help develop mainland norms

Precision work and meticulous construction deliver green scientific and technological achievements

Smart and innovative construction enables new development

Keeping pace with the times to build a new mode of operation and management

服务体系



人

零散、不可控的劳务工人
稳定、专业的产业工人

机

厘米级手工作业公差
毫米级制造业公差

料

凌乱的工地物料管理
智能化仓库管理系统

法

人为干预度极高的作业流程
实时、可追溯的数字交付

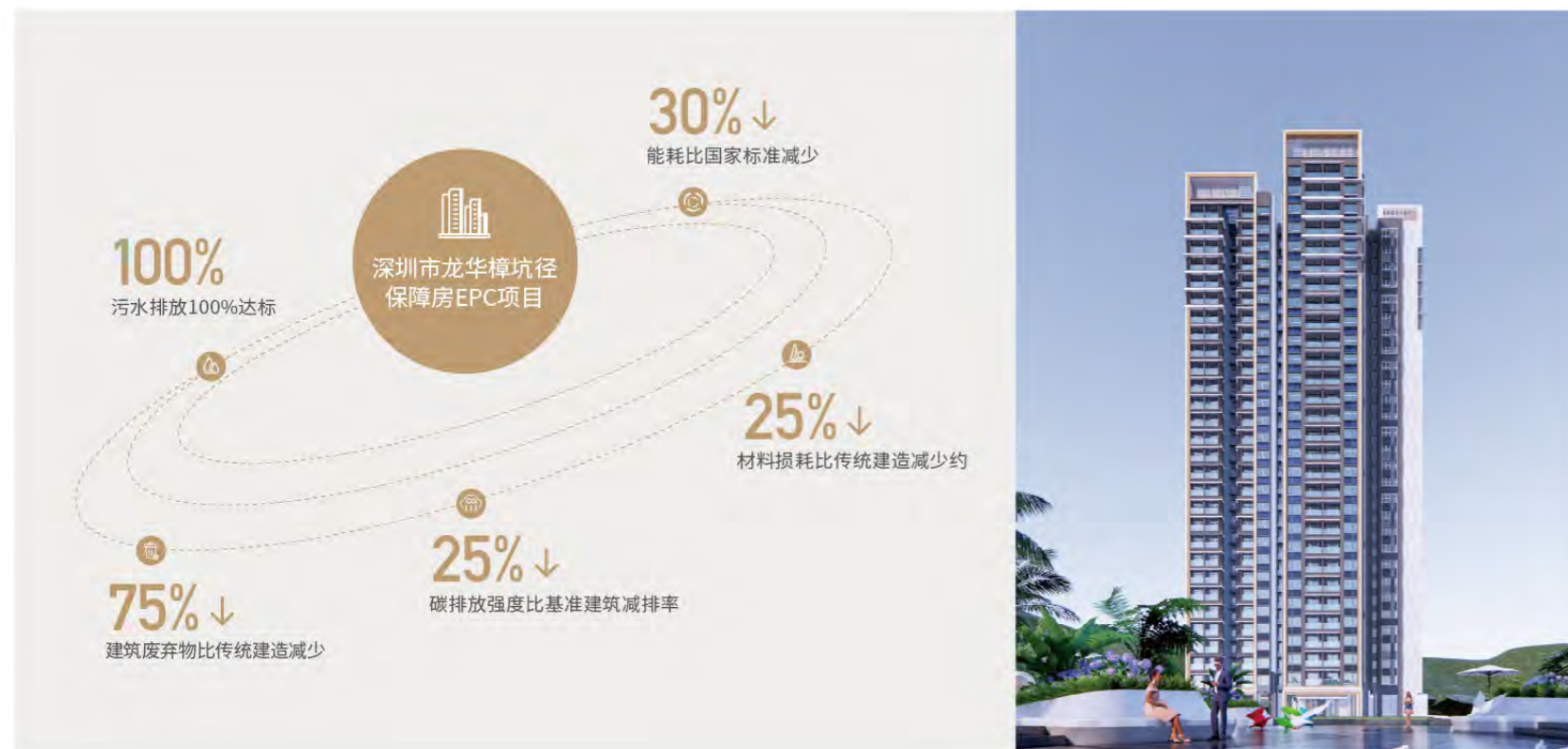
环

艰苦、杂乱的建筑工地
舒适、有序的总装工厂

绿色建造 赋能“碳中和”

随着社会高质量发展要求的深入人心,为了积极响应“3060”双碳战略,政府颁布了一系列绿色低碳的政策,各行各业都紧锣密鼓地探索低碳节能的发展方向。建筑行业作为我国的碳排放大户(占全国碳排放50%以上),亟待转型升级,突破创新。而中建海龙创新研发的MiC模块化集成建筑新型建造方式可以大大减少建筑施工过程中的碳排放量,助力实现我国的“双碳”战略目标。

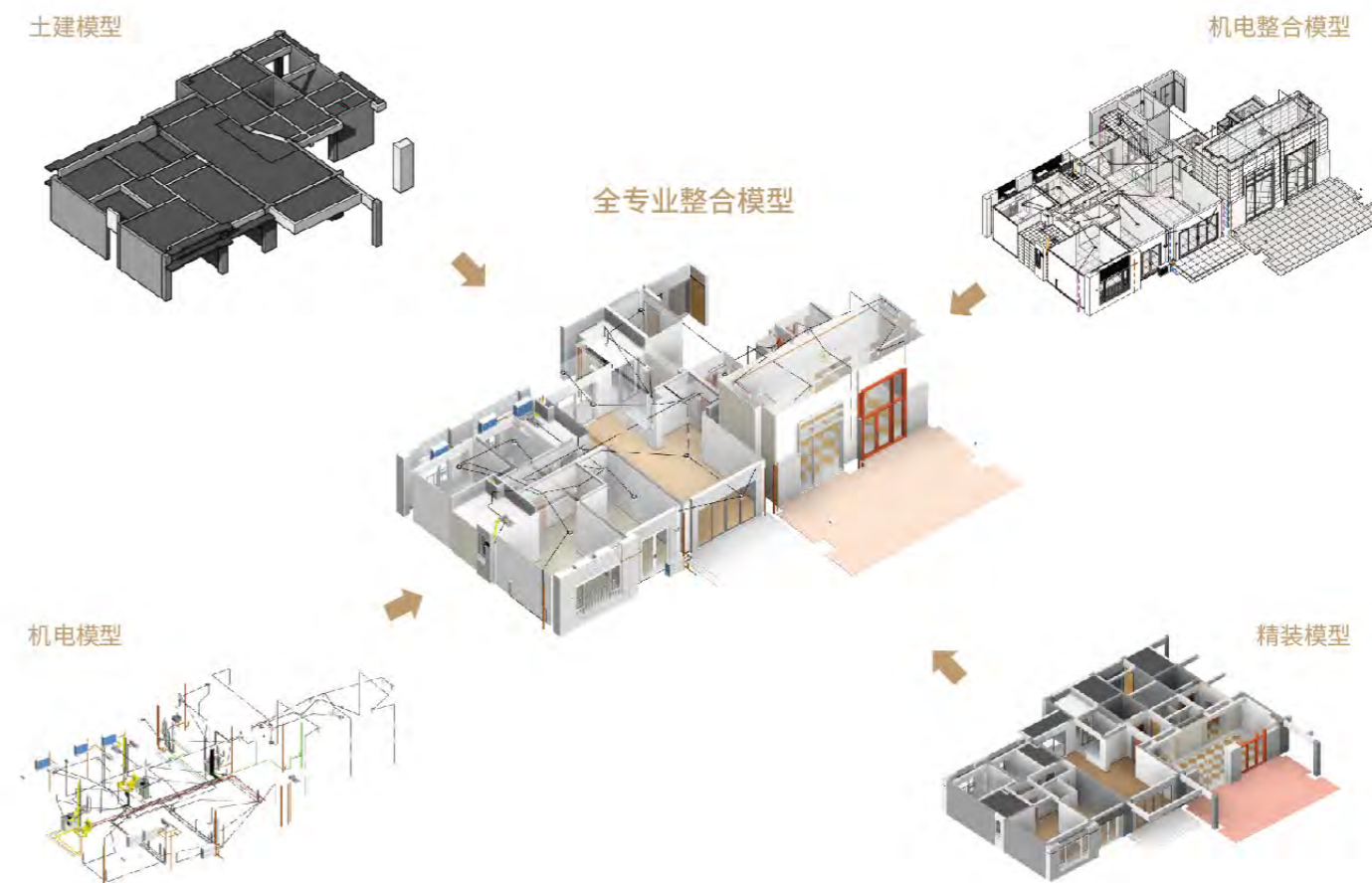
以深圳市龙华樟坑径保障房EPC项目为例,通过MiC模块化建造方式,应用数字化建筑能耗模拟软件及参数化设计优化工具,该项目也将成为绿色示范工程:单位面积建筑废弃物产生量不高于150吨/万 m^2 ,相比传统建造模式减少75%以上;材料损耗相对传统建造模式减少约25%;碳排放强度相对基准建筑减排率25%以上;污水排放100%达标;能耗相对国家标准减少30%以上。



智能建造

面向MiC模块化集成建筑的全生命周期BIM技术应用

MiC项目普遍采用并行设计模式:方案、建筑、结构、水、暖通、电气同步推进,MiC拆分设计、MiC工厂深化设计、幕墙深化、机电DfMA深化、装修深化、预制构件深化、钢结构深化前置与设计同步推进。专业间数据交互量巨大,传统设计方式难以保证专业间沟通效率和设计深度。中建海龙BIM技术应用,围绕MiC项目需求,利用BIM技术可视化设计、多专业协同能力,建立常态化全专业协同工作模式,实现全过程协调全专业设计成果,验证设计品质,助力项目快速决策,保证项目的可建性。



集成数字交付

中建海龙积极探索智慧、数字、低碳发展路径,持续深耕装配式建筑领域,不断用领先的建筑科技实力推动行业发展。

中建海龙通过智能数字化系统,打造“透明工厂”数据中心,实现数据采集“移动化”,生产预警“智能化”,决策调度“线上化”;数字化、智能化贯穿项目建设全过程,融合智慧设计、智慧生产、智慧物流及智慧运维等高新技术,实现项目全生命周期的数字化交付。

中建海龙是业内首个“跨界”获得“中国工业数字化转型领航企业”。

100%

智慧应用覆盖率

2 智能生产

产品一物一码,智能数字化系统管理,实现生产计划、生产过程、产品质量、车间库存、项目看板管理等。



装配式BIM设计平台

自动化生产管理

一体化物流

数字现场管理

实时监测设备安全运行

1 数字设计(DfMA)

全专业设计,基于可视化的模型协同及优化设计。

3 智慧运输

项目管理人员可以实时掌控每一个产品的运输情况,对仓库、中转库、地盘进行实时调度。

4 智能施工

通过C-Smart综合平台对施工现场智能化、信息化的管理,可实时监控工程人员分布、安全警报、车辆进出、物资材料、质量、进度等情况。

5 智慧运维

“电子哨兵”运维系统,实时监控楼宇设备安全运行,安全、能耗运行数据。

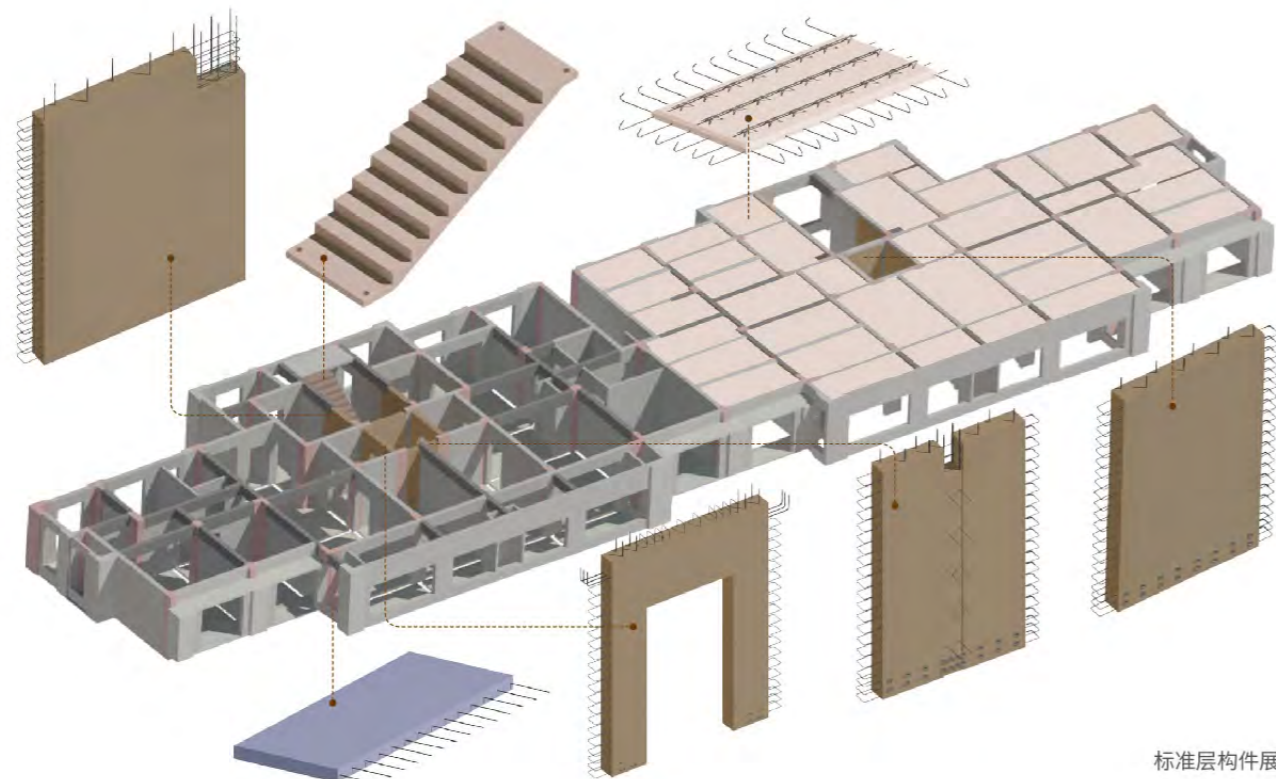
科技赋能 领先全国迈入装配式4.0时代

中建海龙致力于新材料、新技术、新工艺的研究与推广,通过不断科技创新,凭借MiC模块化集成建筑体系开辟国内装配式4.0时代,建立了丰富、领先的建筑工业化产品体系,装配式核心技术获得中建集团重大科技成果,科研成果处于行业领先地位。

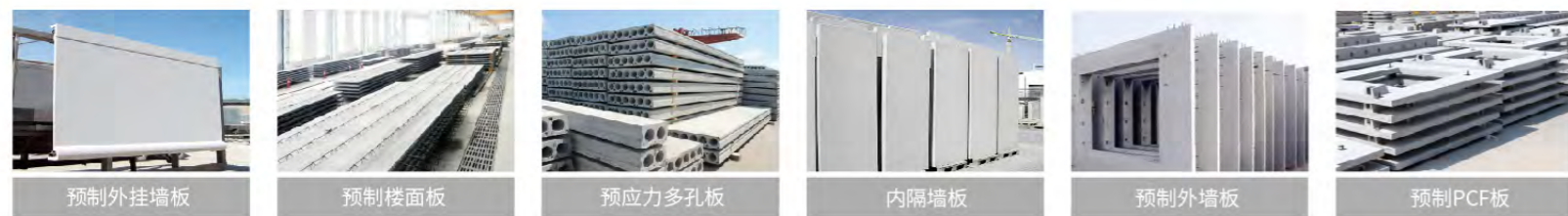


装配式1.0 > 传统建筑构件

中建海龙深耕装配式建筑领域30年, 目前拥有国内最完备的技术及产品体系, 比如整体装配式框架体系、装配式剪力墙体系、全装配结构体系等。



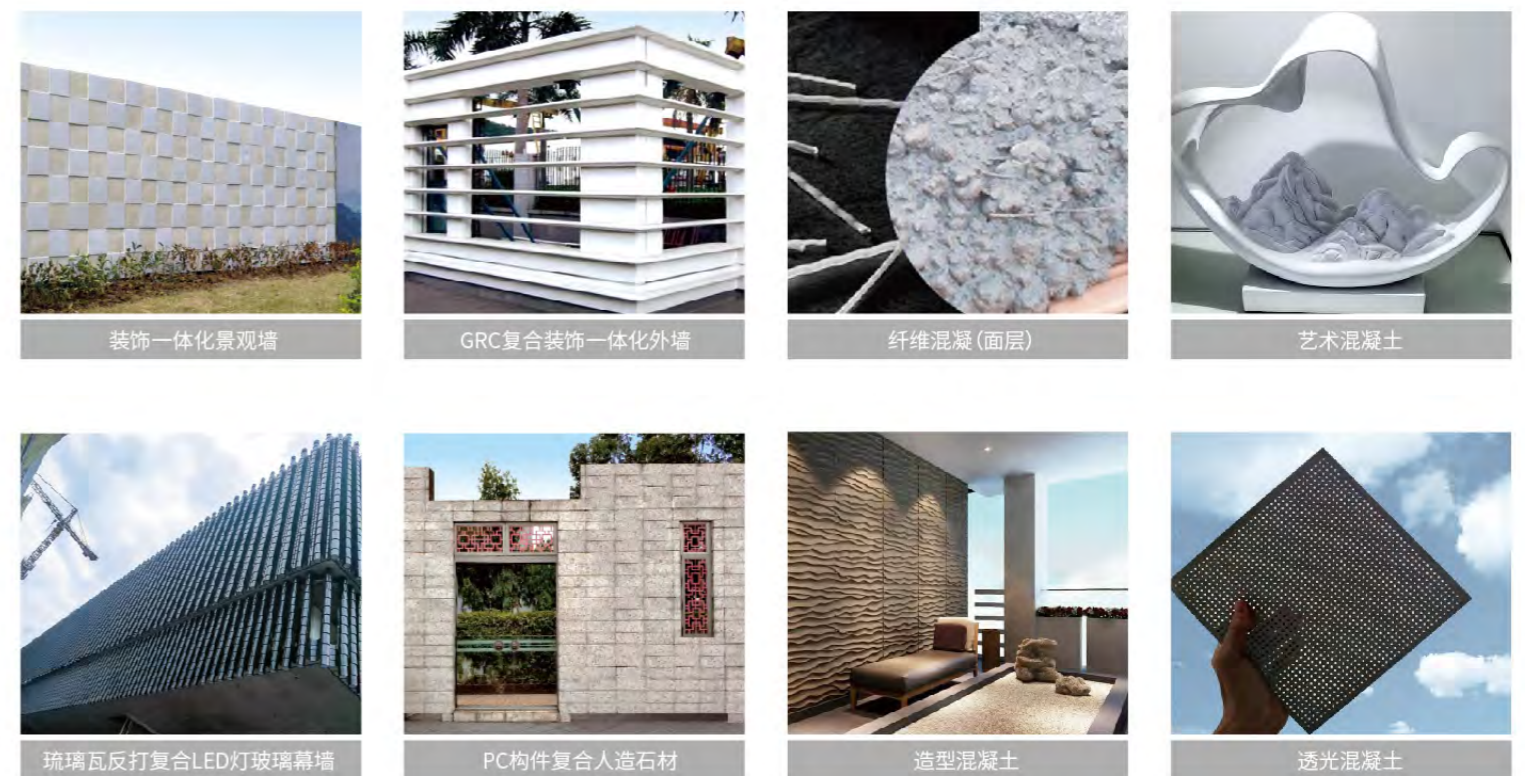
标准层构件展示



装配式2.0 > 装饰一体化构件

一体化装修是将工厂生产的部品部件在现场进行组合安装的装修方式, 具有工程质量易控、提升工效、节能减排、易于维护等特点, 真正实现建筑装修环节的一体化、装配化和集约化, 是装修式建筑产业升级、技术进步的一种体现。

装饰一体化外围护体系及建筑材料



装配式3.0 > 整体卫浴(三维产品)

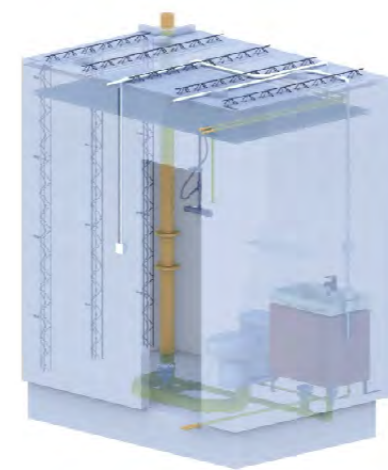
什么是整体卫浴?

整体卫浴在新加坡叫PBU(Prefabricated Bathroom Unit), 欧美等国一般叫bathroom pod,是指在安装到位前, 将饰面、卫生洁具、隐蔽管道、管道、天花板、浴室柜、淋浴屏及配件等在场外预装的浴室单元。

中建海龙整体卫浴产品在香港、新加坡等地与各企业多年的业务合作中, 根据项目需求和特点, 发展出了“混凝土预制整体卫浴模块”和“拼装式集成卫浴”为主的整体卫浴体系, 形成了一系列的解决方案, 建立了完善的技术体系和专利池。



整体卫浴优势



混凝土预制整体卫浴



拼装式集成卫浴

装配式4.0 > MiC模块化集成建筑

工厂高度集成 像造汽车一样造房子

中建海龙创新研发的MiC(Modular Integrated Construction)模块化集成建筑，是在方案或施工图设计阶段将建筑根据功能分区划分为若干模块，再将模块进行高标准的工业化预制（包括装饰装修、设备安装等），最后运送至施工现场装嵌成为完整建筑的新型绿色建造方式。最大程度上把建筑从工地搬进工厂，真正实现了“像造汽车一样造房子”。从结构形式来看，MiC主要分为钢结构MiC和混凝土MiC两类，中建海龙是同时拥有两大技术体系和项目应用的综合服务商。

中建海龙MiC快速建造在建筑项目的设计、生产、建造及拆除后循环利用的全生命周期中，展现出高效率、高质量、绿色低碳、节材省工的四大优势，成为助推新型建筑工业化和建筑业低碳转型升级，实现建筑业高质量发展的关键利器。

钢结构MiC

在工厂内制作完成标准化的预制装配式空间模块，现场通过装配连接形成的模块化集成式钢结构建筑。钢结构模块化集成组合建筑是一种模块化集成建筑，其主体钢结构、模块围护结构、设备管线、室内装修均在工厂完成制作、安装，模块单元运输至现场后通过吊装完成施工。



混凝土MiC

由在工厂制作完成的混凝土模块单元，在现场通过框架式模块的干式连接，形成模块化堆叠式框架结构；或以隔墙式模块作为模板，在现场浇筑混凝土形成混凝土模块化现浇框架建筑或混凝土模块化现浇剪力墙建筑。这三种建筑统称为混凝土模块化集成组合建筑。



高效率
传统建造工期减少

↓ 60%



高质量
工业标准化生产

↑ 90%



绿色低碳
固废排放减少

↓ 75%



节材省工
现场用工量减少

↓ 70%

中建海龙“模”方 七大系列产品

中建海龙创新研发模块化集成建筑新型建造方式，并推出七大系列产品，提供多元化产品组合方案。

S系列

钢结构模块化集成建筑

- 钢结构高层结构体系
- 钢结构低多层结构体系



C系列

混凝土模块化集成建筑

- 混凝土高层结构体系
- 混凝土低多层结构体系



E系列

电梯模块化集成建筑

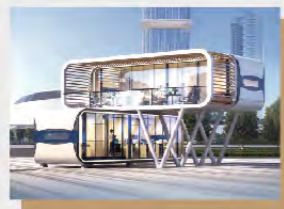
多高层电梯加装体系



I系列

I-BOX模块化集成建筑

数字化移动房屋体系



W系列

水处理模块化集成建筑

模块化集成建造水厂体系



T系列

自部署模块化集成建筑

多功能自部署建筑体系



P系列

停车库模块化集成建筑

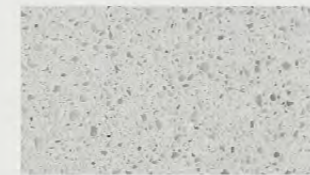
立体停车库体系



关联产品

建筑新材料——无机人造石

中建海龙无机人造石，以固废资源化“开流”，以装配式建筑“节源”，研发和优化再生的新型材料，以无机矿物材料为对象，进行颜色和纹理设计制造无机人造石，达到代替天然石材的目的。



单色板



复色板



水纹板



线纹板

应用场景

中建海龙无机人造石，以水泥基为粘结材料，利用工业尾矿、建筑垃圾、天然石废料等作为主要填充骨料，在真空状态下高频振动而压制成型并应用于室外广场、室内装饰、路面铺装、外墙干挂等构件，具有绿色环保、耐老化、样式丰富、性价比高特点，同时无机人造石代替天然石材具有较好的经济效益。

(室外广场)



(室内装饰)



(路面铺装)



(外墙干挂)



慎微精筑 定义人居未来

Exquisite craftsmanship in construction defines
the future of human residence



以信立业, 初心不改

铭责于心, 践行责任勇担当

用爱筑梦, 奋勇前行见荣光

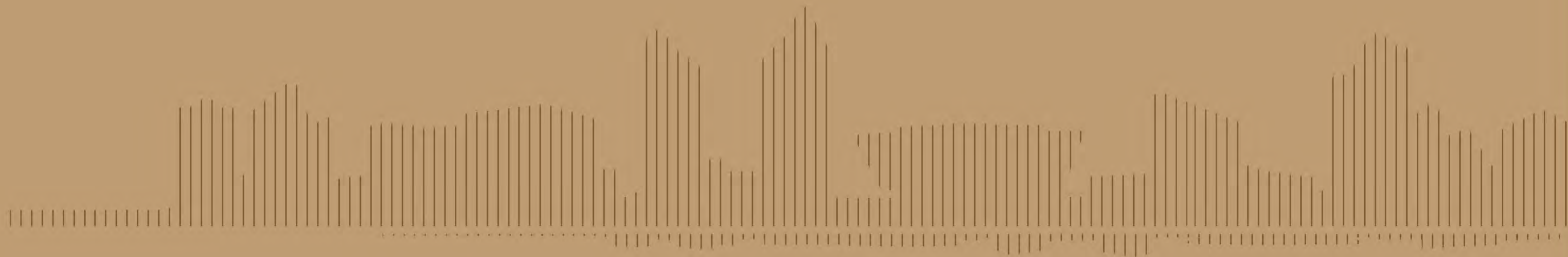
Establish a business with credibility

Never change original intention

Bear in mind the responsibility

Take responsibility courageously

Go forward with dreams and love



中建海龙 装配式项目案例

...

314_个

装配式建筑项目

3440_{万m²}

装配式建筑面积



◀ MiC项目(住宅类)



◀ MiC项目(学校类)



◀ MiC项目(酒店类)



MiC项目(医院类) ▶



MiC项目(公共建筑类) ▶



MiC项目(展馆类) ▶



◀ MiC项目(办公建筑类)



◀ MiC项目(文旅配套类)



◀ MiC项目(加装电梯类)



PC装配式项目(住宅类) ▶



PC装配式项目(商业物业类) ▶



PC装配式项目(学校类) ▶



PC装配式项目(公建工程类) ▶



MiC 项目——住宅类

香港古洞北19区2期公营房屋
Public Housing, Phase 2, Zone 19, Kwu Tung North, Hong Kong

6,314 MODULES

项目概况:项目为6座38-39层高的住宅大楼,其中3栋采用中建海龙原创研发的混凝土模块化集成建筑技术建造,共计6314个模块,总建筑面积约6.9万㎡,项目高152米。

★ 目前香港最高的模块化集成建筑。

 C系列产品



 C系列产品

深圳市龙华樟坑径保障房EPC项目
Shenzhen Longhua Zhangkengjing
indemnificatory apartments EPC project

6,028 MODULES

项目概况:项目是国内首个高度近百米采用模块化建造的保障性住房项目,项目位于深圳市龙华区樟坑径地块,总用地面积为3.5万㎡,其中一期占地2.43万㎡,建筑面积17.3万㎡。用地首期规划5栋28层、99.7米高的人才保障房,预计提供2740套租赁住房,由6028个混凝土模块单元组成。

项目采用全过程智慧建造方式打造,融合了混凝土模块化建筑技术体系、屋顶机电房DfMA快建体系、装配式地下室等技术体系,采用数字技术打通项目的设计、生产、施工以及数字交付等各环节。

- ★ 全国首个混凝土模块化高层建筑;
- ★ 全国建造速度最快的高层保障性住房项目;
- ★ 首个BIM全生命周期数字化交付模块化建筑项目。

香港安达臣道公营房屋

Public Housing, Anderson Road, Hong Kong

4,065 MODULES

项目概况:项目位于安达臣道石矿场的R2-6及R2-7地盘,占地面积1.5万m²,总建筑面积5.16万m²,采用中建海龙原创研发的混凝土模块化集成建筑技术建造,共2栋28层和1栋17层的住宅大楼,预计提供1410套住宅单元,由4065个混凝土模块单元组成,能满足约3000人入住。

★ 香港房屋署首个落地的混凝土模块化集成建筑。



深圳市福田区第二实验学校 Shenzhen Futian NO.2 Experimental School

项目概况:学校总建筑面积约5656m²,由137个模块单元组成,按照18个班、810个小学学位的规模建造,项目建设周期100天。

★ 实现灵活拆卸、异地建造,具有重复利用价值。

137 MODULES

MiC 项目——学校类

安徽广德未来科创城九年一贯制学校
Anhui Guangde Future Science and Innovation City nine-year school

828

↑MODULES

 C系列产品

项目概况:项目位于安徽省广德市经济开发区,总建筑面积约4.4万m²,建设24个小学教学班和24个初中教学班,建成后能满足超过2200人的教育需求。项目采用混凝土模块化集成建筑技术建造,共使用828个混凝土模块单元,教室与宿舍部分采用混凝土模块。项目创新融合混凝土模块框架与套筒灌浆连接技术,可适用于抗震设防烈度8度区,其中6栋建筑被评为国家最高标准的AAA级装配式建筑,项目建设周期仅需150天。

★ 项目是国内首个混凝土模块化学校项目。



 S系列产品

深圳长圳片区预制式学校EPC项目
Shenzhen Changzhen District prefabricated school EPC project

338

↑MODULES

项目概况:长圳片区预制式学校EPC项目是中建海龙打造的可移动式学校,推动光明区新型建筑工业化进程。项目位于深圳市光明高新技术产业园西片区,是光明区首个模块化集成建筑的学校,总建筑面积2.5万m²,项目建设周期259天,可提供1890个小学学位以及360个幼儿园学位。

项目秉承“可拆卸、可周转、可重复利用”的绿色建造理念,通过搭建高标准、可循环使用的装配式校舍,短期内大幅提升学位供给能力。

MiC 项目——酒店类

烟台莱山滨海健康驿站项目
Coastal Healthcare Station in Laishan District, Yantai

352 ↑MODULES

项目概况:山东省首个高品质模块化酒店公寓及孵化办公综合体,项目总建筑面积约11.7万m²,20层,78米,采用“模块化箱体+钢框架支撑”结构体系,引入352个模块化单元,打造全国模块化建造单体最高、体量最大、装配率最高、集成化最高的酒店类项目。

★ 项目是目前全国最高的钢结构模块化集成建筑。



S系列产品



S系列产品

深圳坝光生态国际酒店
Baguang Ecological International
Hotel in Shenzhen

1,660 ↑MODULES

项目概况:项目包含6栋7层和4栋18层酒店及配套设施,总建筑面积25.3万m²,7层楼栋采用模块化集成建筑技术建造、18层楼栋采用钢结构框架方式建造,总工期124天,项目实现了我国模块化集成建筑技术由低层向多高层的突破。

项目基于DfMA设计理念,以“参数化设计、构件化生产、智慧化运输、装配化施工、数字化运维”为导向,在项目5个阶段、36个应用场景应用BIM技术。同时结合C-Smart智慧工地系统,与工厂生产管理MES系统有序衔接,实现了工厂和现场一体化。

- ★ 全国首个7层模块化永久建筑项目;
- ★ 全国首个按《深圳市装配式建筑评分规则》评分获满分项目;
- ★ 多层酒店建造速度全国第一,先行两栋多层建筑仅用44天建成。

MiC 项目——医院类

香港将军澳中医医院

Tseung Kwan O Chinese Medicine Hospital in Hong Kong

1,460

 **MODULES**

项目概况：香港将军澳中医医院位于将军澳百胜角环保大道，是一所带有传统中医药文化特色的智慧型医院，为1栋7层高中医医院和1栋5层高中药检测中心，总建筑面积19万㎡，共使用1460个钢结构模块，其中吊装式病房模块571个，推入式非病房模块580个，机电箱模块309个。

★ 香港首个模块化中医医院。



北大屿山医院香港感染控制中心

North Lantau Hospital Hong Kong
Infection Control Centre

120

 **DAYS**

项目概况：北大屿山香港感染控制中心，是全球首家模块化负压隔离病房传染病医院、香港首家采用模块化集成建筑技术建造的医院、香港最大规模的负压隔离病房医院。项目共使用524个模块，香港永久建筑设计标准，将原本需要3-4年的建设流程缩短至不到4个月。项目荣获中国建设工程鲁班奖（境外工程）、2021年欧洲医疗健康设计奖、DFA亚洲最具影响力设计大奖等海内外大奖数十项。

★ 全球首家模块化负压隔离病房传染病医院。

MiC 项目——公共建筑类

香港古洞北第29区特建福利服务综合大楼

Specially Built Welfare Services Complex, Area 29, Kwu Tung North, Hong Kong



1,764

 MODULES

项目概况:8层福利服务综合大楼,建筑面积约4万m²,采用中建海龙原创研发的混凝土模块化集成建筑技术建造,共计1764个模块。

★ 模块化集成建筑在香港公共建筑的首次应用。



香港安达臣道石矿场用地联用岩洞发展项目

Integrated Rock Cavern Development Project for Anderson Road Quarry Site, Hong Kong

项目概况:项目是在安达臣道石矿场用地开挖4个约80米深的岩洞,在设计建造1座2层高的工务中央试验所和1座3层高的政府档案处历史档案中心大楼。项目采用混凝土模块化集成建筑技术建造,每个单元由上、中、下共三个混凝土模块组成,2栋楼共2324件混凝土模块,总建筑面积约为2.6万m²。

★ 香港土木工程拓展署首个在岩洞中应用模块化集成建筑的项目。

2,324

 MODULES

MiC 项目——展馆类

中建海龙珠海科技馆
Hailong Zhuhai Base Science and Technology Museum



S系列产品

12米 METERS

项目概况：建造面积2300m²，共3层，一、二层为大跨度展厅、三层为会议室和露台，模块单体最大跨度为12米，是MiC结构应用于造型复杂，大跨度结构的典型范例。



MiC 项目——办公建筑类



S系列产品

芜湖市绿丰集团辅助用房项目
Auxiliary Housing Project of Lvfeng Group in Wuhu

项目概况：芜湖市重点示范工程，项目总建筑面积约5000m²，为1栋5层精装修办公综合楼。项目首层为钢框架结构，2至5层为钢结构模块，共使用106个模块，项目建设周期50天。

50天 DAYS

★ 安徽首个模块化商用办公类项目。

MiC 项目——文旅配套类

合肥骆岗公园配套建筑工程项目

Luogang Park Supporting Building Project in Hefei

240天 DAYS

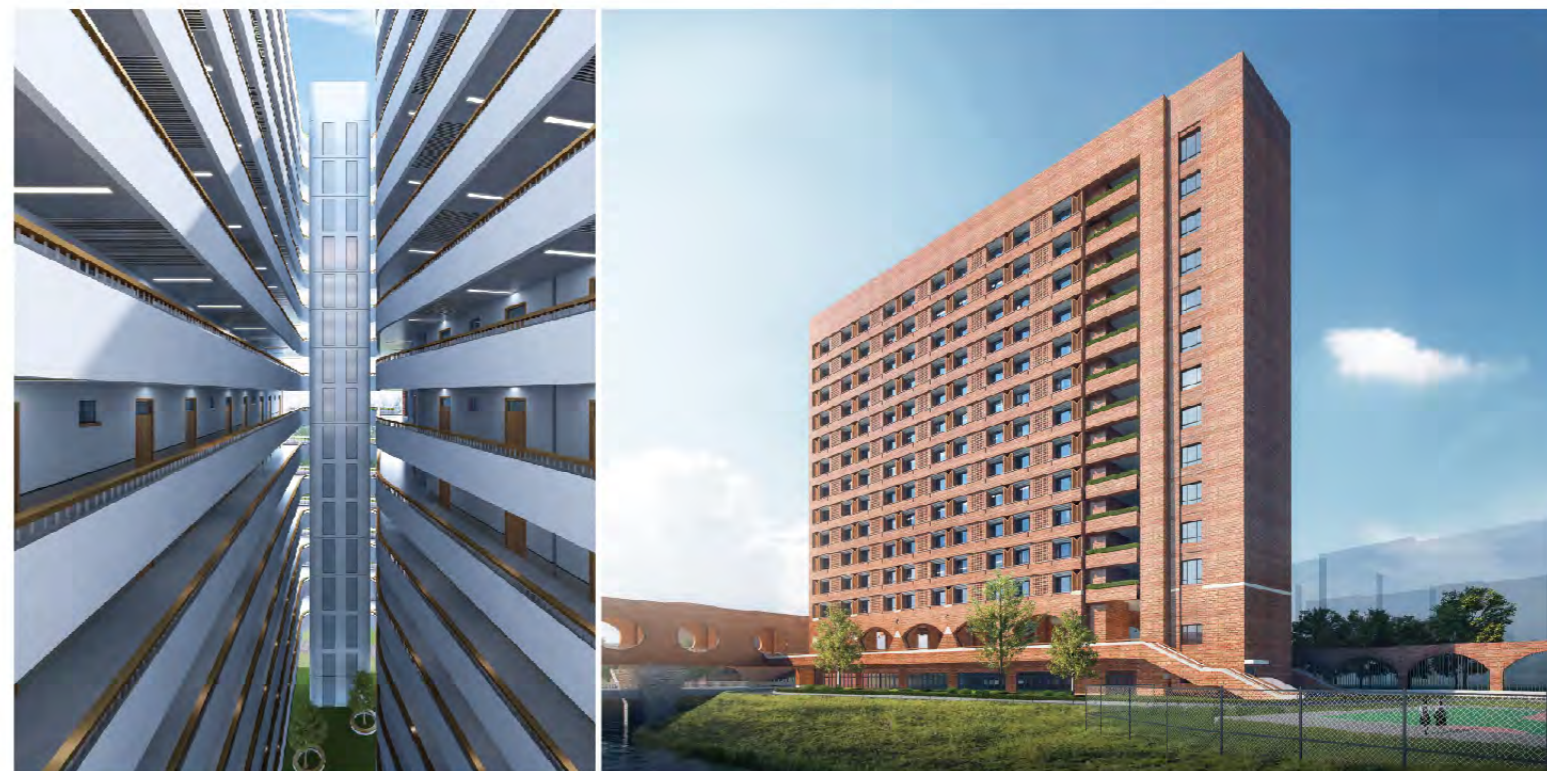
项目概况:项目位于安徽省合肥市骆岗公园内,总建筑面积约1.4万m²,采用模块化集成建筑技术,应用于园内驿站、服务中心、移动驿站、开闭所等小型建筑。

★ 国内首个获得“产能建筑”认证的模块化项目。

 I系列产品



MiC 项目——加装电梯类



 E系列产品

深圳中学泥岗校区加装电梯项目 Retrofitting Project with Elevators in Nigang Campus of Shenzhen Middle School

108个 MODULES

项目概况:深圳市重点新型建筑工业化课题试点项目,国内首批采用双电梯井道模块化集成建筑技术的高层建筑产品。

项目为深圳中学泥岗校区4栋高层宿舍楼,每栋增设2台电梯,共8台电梯,使用了108个模块单元,并集成电梯轨道、梯门与装饰装修,实现了工厂100%自动化流水线生产,达到了工业级毫米公差工艺。

★ 国内首批采用双电梯井道模块化集成建筑技术的高层建筑产品。

PC 装配式项目——住宅类

深圳中海天钻
Shenzhen Zhonghai Paragon Project

30% 预制装配率

项目概况:在政府招投标阶段即明确规定商品房须采用装配式方式建造,要求预制率达15%,中建海龙完成装配率达30%。

★ 深圳市第一个要求采用装配式建筑方式建造的商品房项目。



合肥万锦花园
Hefei Wanjin Garden

61.5% 预制装配率

项目概况:预制体量最大的商品房项目,高层住宅楼预制装配率达到61.5%,洋房和别墅预制装配率分别达到34.1%和38.5%。

★ 合肥第一个装配式商品房项目。

香港启德1A启晴邨

Kai Tak 1A Kai Ching, Hong Kong

50% 预制装配率

项目概况:建筑方式采用装配式预制构件与现浇剪力墙结构。中建海龙研发了整体预制卫生间及全预制停车场建造技术,项目预制装配率达50%。



经开区人才公寓 Economic Development Zone Talent Apartment

项目概况:中建海龙EPC设计、生产、施工一体化,采用装配整体式混凝土剪力墙结构体系(灌浆套筒连接技术),单体预制装配率达60%,精装修标准交付。

60% 预制装配率

PC 装配式项目——商业物业类

中建智立方产业园
CC Park

77,000 m²

项目概况:总建筑面积7.7万m²,包括1栋高层和21栋多层。本项目是集建筑、设计、文化、创意、金融、科研等新兴都市型产业为一体的高端独栋生态办公园区。



庐阳DT产业园
Luyang Hefei Economic And
Technological Development Zone

项目概况:总建筑面积33.5万m²,预制率35%,融合开发、创意、设计、产业孵化等创新性产业功能和配套服务(Data Technology数据技术)的产业园。

335,000 m²

广州南丰琶洲酒店
Guangzhou Nanfeng Pazhou Hotel

100,000 m²

项目概况: 本项目采用了预制楼梯等, 装配式建筑产品在酒店项目开始应用。



PC 装配式项目——学校类



黄麓师范学校
Huanglu Normal School

45% 预制装配率

项目概况: 总建筑面积约7.36万 m², 7栋单体, 预制构件混凝土方量约6000 m³, 预制构件种类包含: 凸窗外墙、轻质内隔墙、楼面板、阳台板、楼梯、空调板等, 预制率宿舍楼45%。

PC 装配式项目——公建工程类



香港理工大学专上学院教育大楼
Hong Kong Community College, Hong Kong
Polytechnic University

90% 预制装配率

项目概况:本工程采用全预制装配式框架结构,是香港及内地首次采用全预制技术成功建造的大型公共建筑。



安徽省国际妇女儿童医学中心
Anhui International Women And
Children's Medical Center

30% 预制装配率

项目概况:项目集医院、保健、教学、科研、康复五位一体的现代化高端产科医院。采用装配式建造,应用装配式集成卫生间,预制率为30%。

★ 全国体量最大的妇幼保健院。

香港西九龙M+博物馆

M+ Museum, West Kowloon, Hong Kong

3,230 ↑PIECES

项目概况:建筑方式采用反打技术流水作业,项目为亚太地区首个四合一(集成玻璃幕墙+预制混凝土+琉璃瓦+数控LED灯组)的装配式建筑项目。



香港故宫文化博物馆

Hong Kong Palace Museum

22 亿港币HKD

项目概况:项目坐落于香港西九文化区,紧邻维多利亚港,是北京故宫博物院在内地以外的首个合作项目,将成为香港中西方文化交流的崭新地标。项目占地约1.7万㎡,总建筑面积约4.3万㎡,主体建筑为一座7层高的博物馆大楼。香港故宫文化博物馆工程是《粤港澳大湾区发展规划纲要》中明确提出的重点文化项目。

香港后海湾干线-南段工程

South Section Project of Deep Bay Link, Hong Kong

16,000 m³

项目概况:本工程采用节段法施工方法,预制桥面均为大型构件,结构复杂,桥面和护栏外观要求高,且施工难度大,构件体积1.6万m³。



香港昂船洲大桥

Stonecutters Bridge, Hong Kong

70米 METERS

项目概况:单体桥墩高70米,本工程采用长线法施工,预制桥墩拼装精度要求非常高,预埋件位置定位施工难度大,是香港首个采用预制装配方式建造的桥墩工程。

践行社会责任 展现央企担当

Fulfill Social Responsibility
And Manifest Commitment As A
Central Enterprise



在企业发展中,企业社会责任始终是公司经营发展战略中重要的一环,中建海龙秉承高度的社会责任感,在合规经营、科技创新、关爱员工、环境保护、精准扶贫、公益慈善等活动中做出了自己的贡献和特色。多年来企业公益力不断创新提升,并将社会责任与公司发展有机融合,既确保企业实现可持续发展,又彰显了一个责任央企的态度和胸襟。



和谐简单 阳光舒展 健康丰盈

Harmonious And Simple
Vigorous And Vital
Healthy And Self-fulfilling



中建海龙以员工的全面发展为第一要务,秉持“人才与文化是企业最宝贵财富”之核心理念,将建立人才队伍与打造企业文化相结合,承袭“以人为本”之原则,把人力资源工作重点放在选人、育人和用人方面,致力为员工提供简单和谐的人际关系、有挑战的工作、良好的发展空间以及令员工满意的福利。



精益求精
追求卓越

笃行致远 拥抱美好未来

Firm Strides to A Better Future

